

# 18

**PATRONES DE  
VELAS QUE DEBES  
CONOCER**

TRADING **FX**

# Velas japonesas

- ¿Qué son?
- ¿Cómo leer una vela japonesa?
- ¿Qué es un gap?

## Patrones Bajistas

- Envolvente bajista
- Lápida o Bearish DOJI
- Hombre colgado
- Estrella fugaz
- Estrella del atardecer
- Cubierta de nube oscura
- Harami bajista
- Tres cuervos negros

ÍNDICE

## Patrones Alcistas

- Envolvente alcista
- Libélula o Bullish DOJI
- Martillo
- Martillo invertido
- Estrella del Amanecer
- Perforación
- Harami alcista
- Tres soldados blancos

## Patrones Neutrales

- DOJI
- DOJI de piernas largas

## Resumen

ÍNDICE

# Presentación

## TRADING **FX**

Somos un equipo de traders y analistas profesionales con más de 10 años de experiencia en el sector financiero. Luego de formar parte de grandes entidades financieras a nivel mundial, decidimos reunirnos y comenzar nuestra propia empresa con el objetivo de ser el proveedor de señales número 1 en Latinoamérica.

En Trading FX te ayudamos a comenzar y adentrarte en el maravilloso mundo de los mercados financieros. A través de este ebook aprenderás las características y utilidad de las velas japonesas, junto con 18 patrones de velas que debes conocer para mejorar tu Trading. Esperamos que este contenido nutra tus análisis y te convierta en un mejor trader.

---

18 Patrones de velas que  
debes conocer

---

# Velas japonesas

Las velas japonesas fueron creadas en el siglo XVIII en Japón, dentro del primer mercado de futuros del mundo, el Dojima Rice con el objetivo de anticiparse al precio del arroz y establecer contratos de futuros rentables.

Estas son la representación visual del movimiento en el precio de un activo mediante el uso de distintas temporalidades, las cuales pueden ir desde los 30 segundos, los 5 minutos, un día, semanas o incluso meses, dependiendo de la fracción de tiempo que se elija. En su conjunto forman el gráfico de velas, uno de los elementos más conocidos y utilizados en el análisis técnico, debido a que brinda una gran cantidad de información junto a una extraordinaria facilidad en su lectura. El gráfico de velas nos permite interpretar rápidamente los movimientos del mercado junto a sus máximos y mínimos, además de distintos patrones que nos ayudan a intuir el próximo movimiento del mercado.

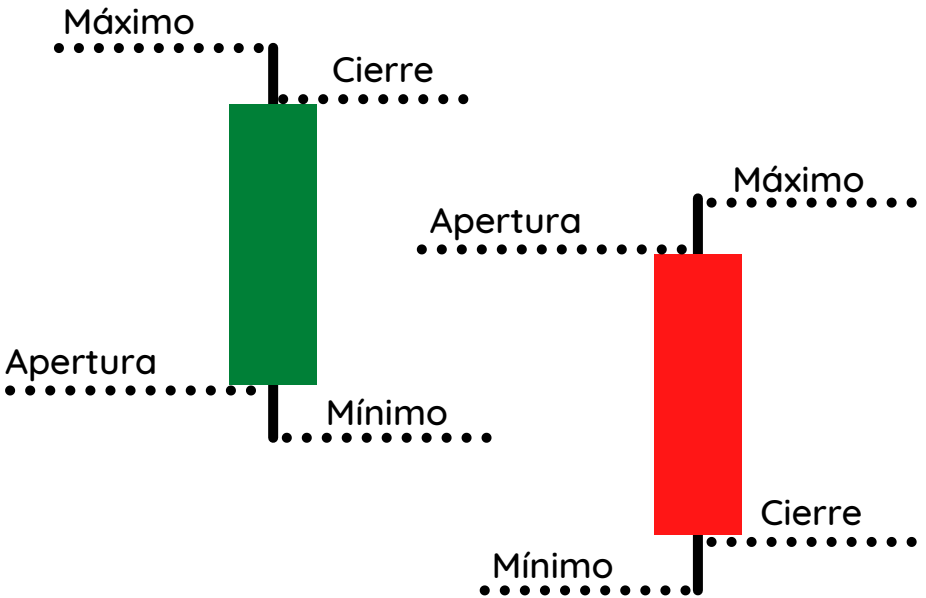
Cada vela está formada por tres características principales.

- El cuerpo, nos muestra el intervalo entre la apertura y el cierre del precio.
- La mecha, también llamada sombra, nos indica el punto más alto y más bajo que alcanzó el precio. Cuando una vela no presenta mecha, significa que el precio de cierre y/o apertura coincide con el nivel más alto o más bajo que alcanzó el precio.
- El color, nos da a entender la dirección del movimiento del mercado. Un cuerpo verde o blanco significa un aumento en el precio dándonos una vela **alcista**, mientras que un cuerpo rojo o negro muestra una caída en este formando una vela **bajista**, aunque estos colores son configurables, por lo que puedes seleccionar los que más te gusten.

# ¿Cómo se leen las velas japonesas?

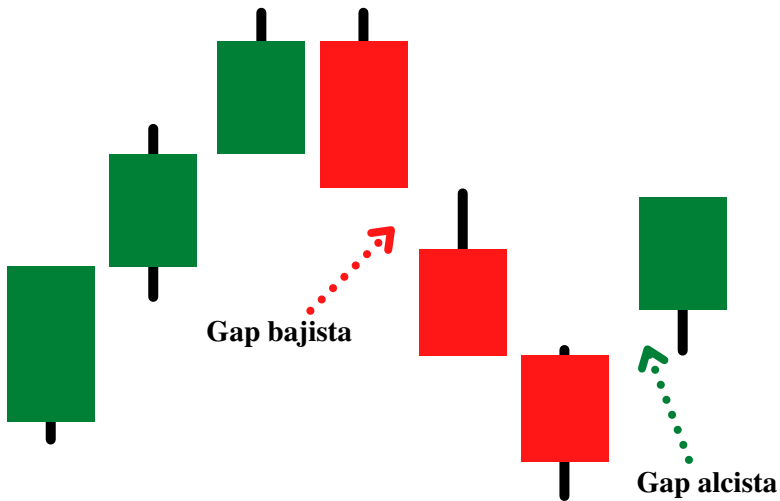
Cada vela nos muestra la siguiente información.

- El precio de apertura
- El precio de cierre
- El precio mínimo
- El precio máximo



# ¿Qué es un gap?

Un gap es un salto en el precio de un activo de tal manera que se forma un hueco entre una vela y otra. Este se da debido a la falta de operaciones en el margen de precios que conforman el hueco. Estos saltos pueden darse en cualquier temporalidad, aunque es más común verlos en las temporalidades más bajas, como pueden ser las 1 o 2 horas.

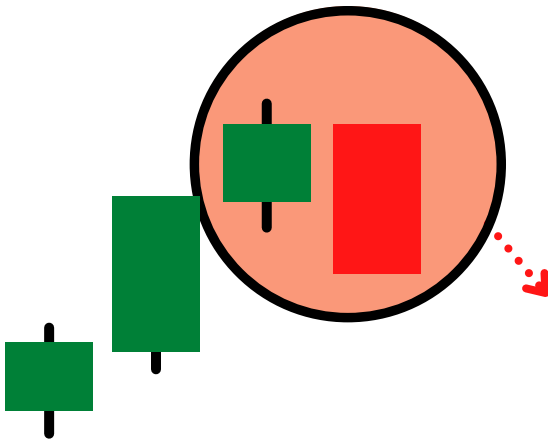




# Patrones bajistas

## Envolvente bajista

Una envolvente bajista nos indica que existe la posibilidad de un cambio en la dirección del precio. Está formado por una vela alcista y una segunda vela bajista que envuelve por completo el cuerpo de la primera vela. Mientras más velas sean envueltas por la vela bajista más efectivo será el patrón.

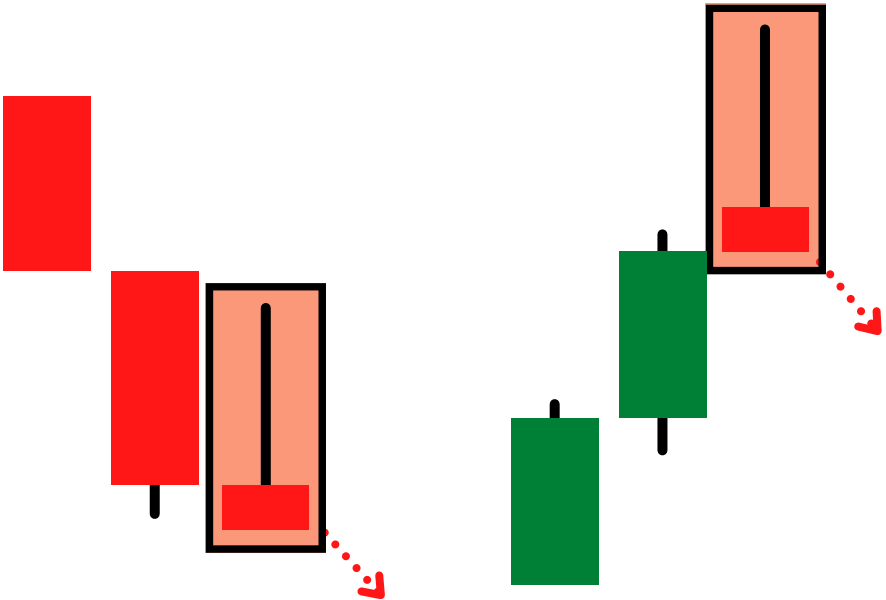


- Patrón de reversión
- Efectividad alta

## Envolvente bajista

# Lápida o Bearish DOJI

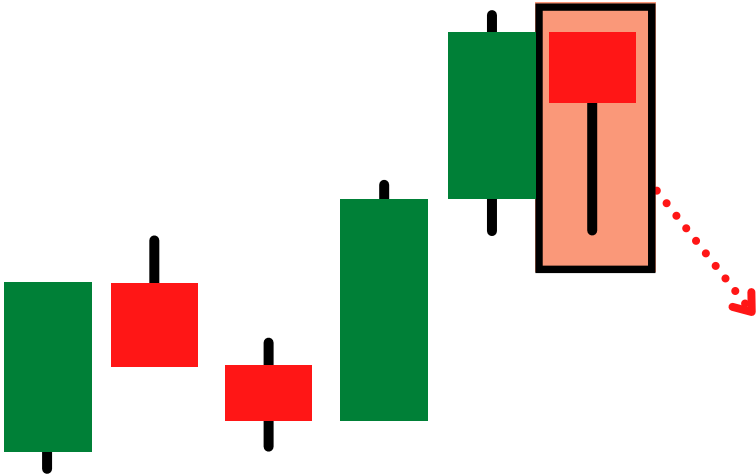
Este patrón está formado por una vela con una gran mecha superior y un pequeño cuerpo en la parte inferior. Nos indica una posible continuidad o reversión de la tendencia, dependiendo de cómo venga el mercado. Si este viene con un impulso bajista nos muestra una continuidad, mientras que en uno alcista nos marca una reversión.



- Patrón de continuidad o reversión.
- Efectividad media-alta.

# Hombre colgado

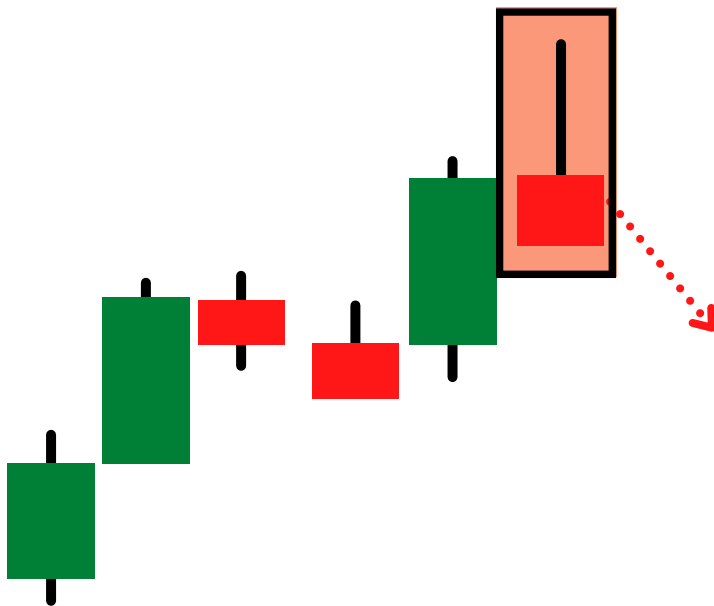
El hombre colgado es un patrón bastante común de encontrar. Este patrón nos indica la posibilidad de un cambio de tendencia o una continuación dependiendo si tenemos un impulso bajista o alcista. Su característica principal es poseer una mecha inferior dos veces más grande que el cuerpo, es decir el cuerpo mide  $1/3$  del patrón si sumamos ambos elementos.



- Patrón de continuidad o reversión.
- Efectividad alta.

# Estrella fugaz

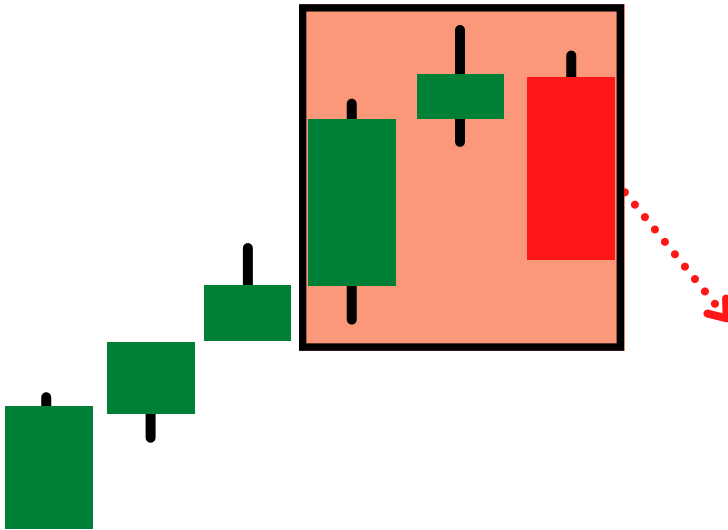
Este patrón es similar al hombre colgado, la única diferencia que tiene es la ubicación de su mecha. En el caso de la estrella fugaz se ubica en la parte superior, también nos indica un potencial cambio de tendencia alcista a bajista.



- Patrón de reversión
- Efectividad baja- media

# Estrella del atardecer

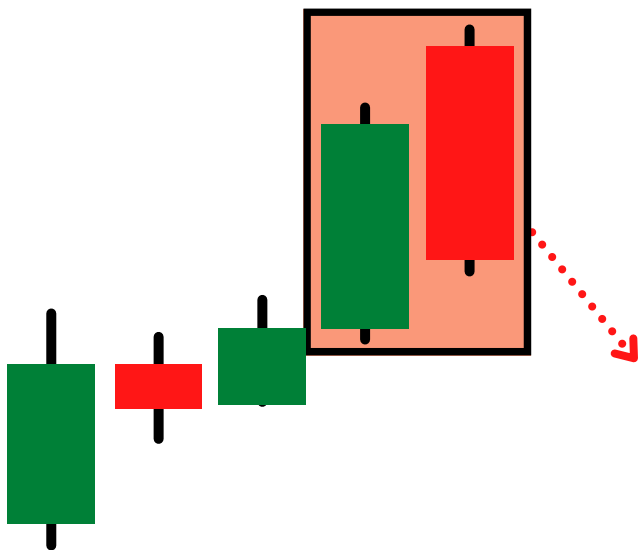
La estrella del atardecer suele aparecer al final de una tendencia indicándonos una probable reversión. Este patrón está formado por tres velas, en primer lugar una vela alcista de gran cuerpo, seguida de una vela de indecisión y una vela de gran cuerpo bajista, la cual debe envolver al menos el 50% de la primer vela.



- Patrón de reversión
- Efectividad alta

# Cubierta de nube negra

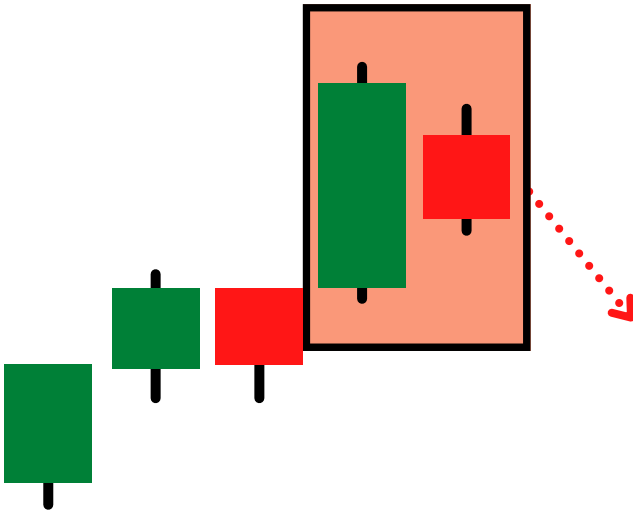
La cubierta de nube negra está formada por una vela alcista con un cuerpo de gran tamaño, seguida de un pequeño gap alcista y una vela bajista que debe cerrar como mínimo alcanzando un 50% del cuerpo de la vela alcista. Es muy común encontrar este patrón, principalmente en tendencias alcistas cuando nos indica una posible reversión.



- Patrón de reversión
- Efectividad alta

# Harami bajista

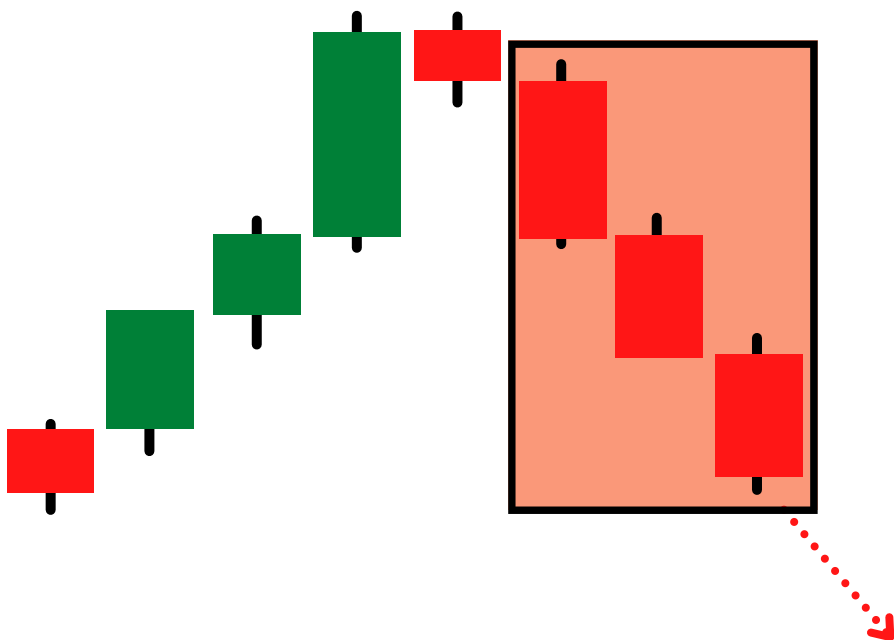
Este patrón nos indica un potencial cambio de tendencia alcista a bajista. Es similar a la envolvente bajista pero con sus velas invertidas, es decir, un harami bajista tiene una vela alcista de gran tamaño seguido de una pequeña vela bajista que abre por debajo del cierre anterior.



- Patrón de reversión
- Efectividad baja

# Tres cuervos negros

Los tres cuervos negros son un conjunto de tres velas bajistas que poseen un cuerpo de gran tamaño. Es un patrón bastante común de encontrar y muy fiable, el cual nos indica la posibilidad de reversión en la tendencia.



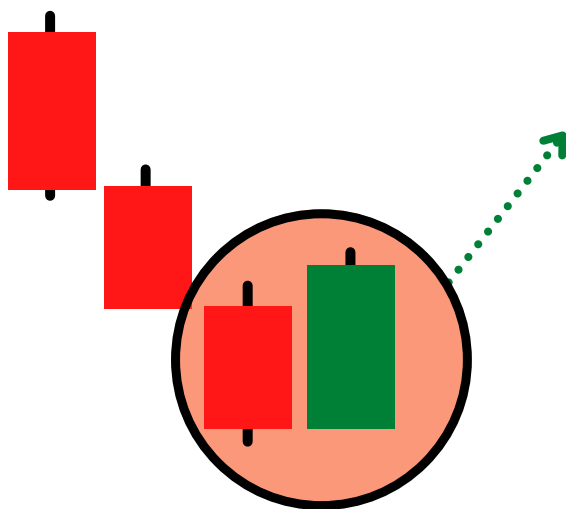
- Patrón de reversión
- Efectividad alta



# Patrones alcistas

## Envolvente alcista

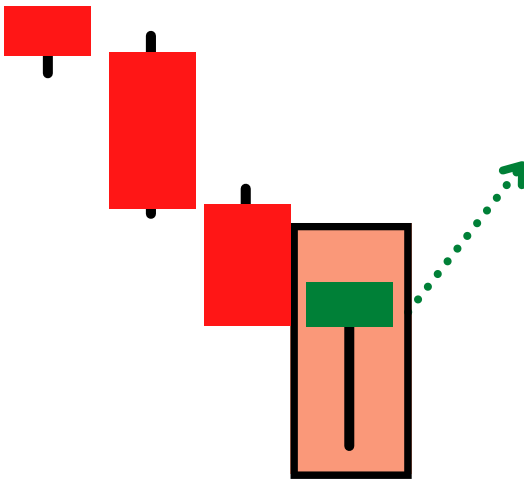
Una envolvente bajista nos indica que existe la posibilidad de un cambio en la dirección del precio. Está formado por una vela bajista, seguida de una segunda vela alcista que envuelve por completo el cuerpo de la primera vela. Mientras más velas sean envueltas por la vela alcista más efectivo será el patrón.



- Patrón de reversión
- Efectividad alta

# Libélula o Bullish DOJI

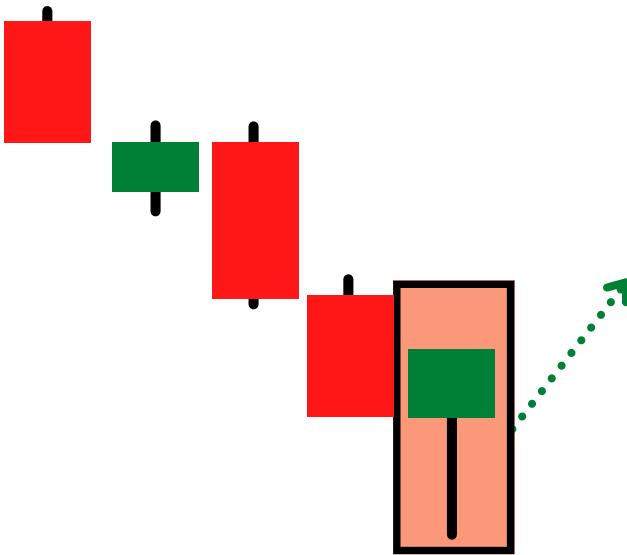
El patrón Libélula o Bullish DOJI está formado por una vela con gran mecha inferior y un pequeño cuerpo en su parte superior. Nos indica una probable continuidad o reversión de tendencia, dependiendo de si la encontramos en un impulso alcista o bajista. Si este patrón aparece en un impulso bajista nos muestra una reversión, en cambio en uno alcista nos marca una continuidad.



- Patrón de continuidad o reversión.
- Efectividad media-alta.

# Martillo

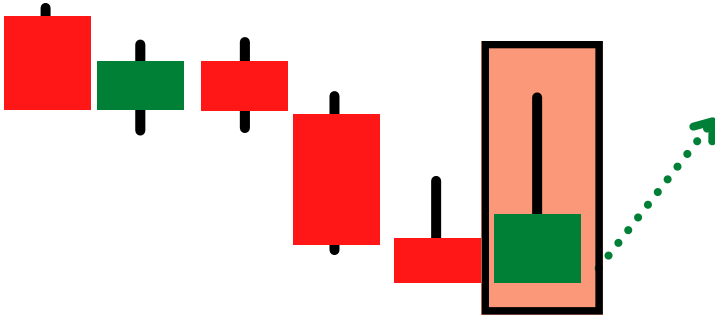
Este patrón nos indica un potencial cambio de tendencia o al igual que muchos patrones una continuación dependiendo del contexto en donde lo encontremos. El martillo posee una mecha inferior dos veces más grande que su cuerpo dándole el aspecto de martillo que lo caracteriza.



- Patrón de continuidad o reversión.
- Efectividad alta.

# Martillo invertido

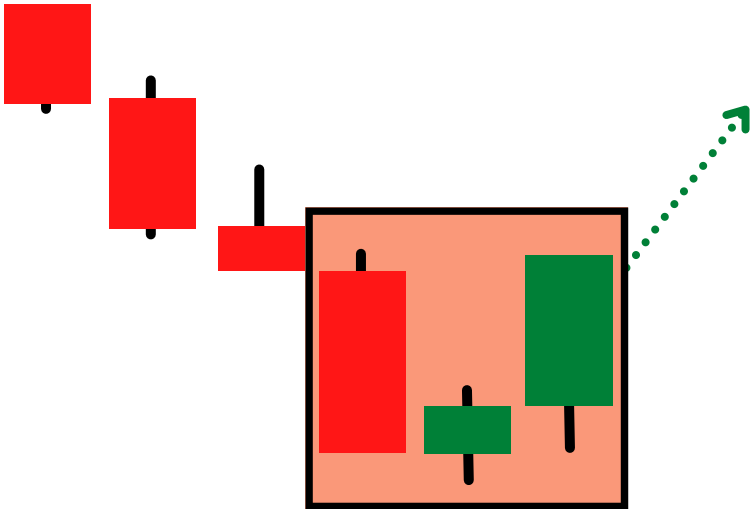
El martillo invertido como su nombre lo indica tiene el mismo aspecto que el patrón martillo con la única diferencia de que este posee su cuerpo en la parte inferior. Nos indica una posible reversión en la dirección del precio.



- Patrón de reversión
- Efectividad baja- media

# Estrella del amanecer

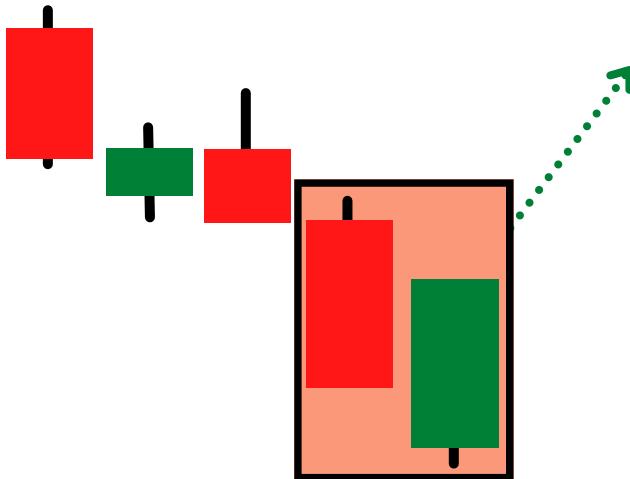
La estrella del amanecer es el opuesto al patrón bajista estrella del atardecer, al igual que este último, la estrella del amanecer suele aparecer al final de una tendencia indicándonos una posible reversión. Este patrón está formado por tres velas, en primer lugar una bajista de gran cuerpo, seguida de una vela de indecisión y una alcista de gran cuerpo, La cual debe envolver al menos el 50% de la primer vela.



- Patrón de reversión
- Efectividad alta

# Perforación

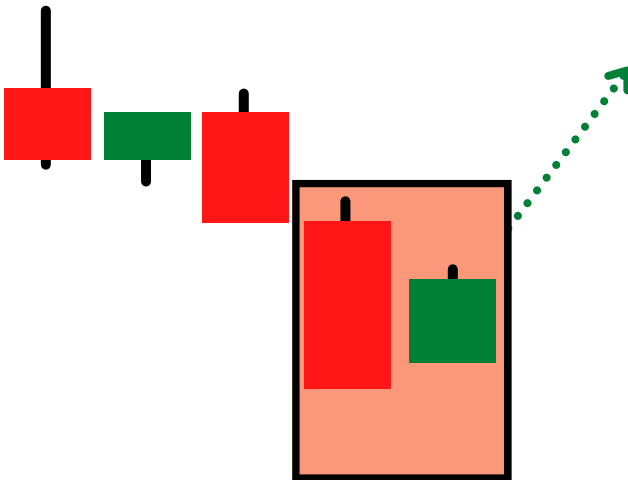
El patrón perforación está formado por una vela bajista de gran tamaño, seguida de un pequeño gap bajista y una vela alcista que cierra como mínimo sobre el 50% del cuerpo de la primera vela. Este patrón nos indica que existe la posibilidad de una reversión en el precio.



- Patrón de reversión
- Efectividad alta

# Harami alcista

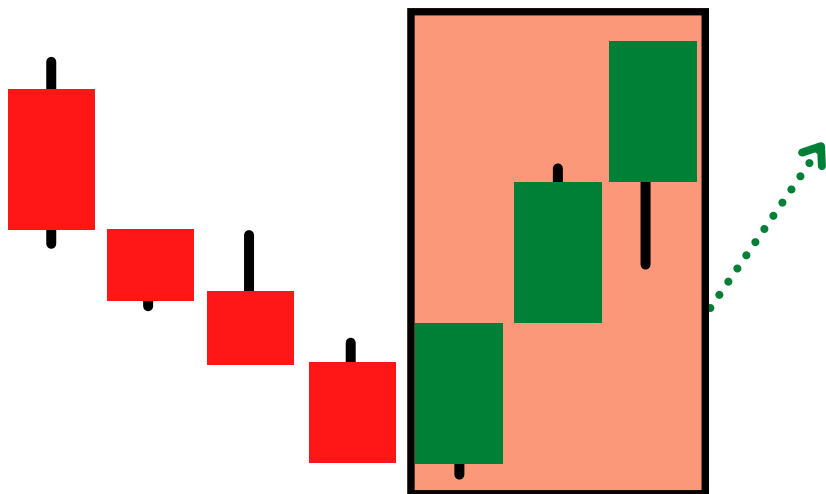
Al igual que la harami bajista este patrón nos indica un potencial cambio de tendencia con la diferencia de que en este se pasaría de una tendencia bajista a una alcista. Una harami alcista tiene una vela bajista de gran tamaño, seguida de una pequeña vela alcista que abre por encima del cierre anterior



- Patrón de reversión
- Efectividad baja

# Tres soldados blancos

Este patrón es un conjunto de tres velas alcistas de gran tamaño que nos indican la posibilidad de una reversión en la tendencia. Al igual que los tres cuervos negros, este es un patrón muy común de encontrar y muy fiable en su operativa.



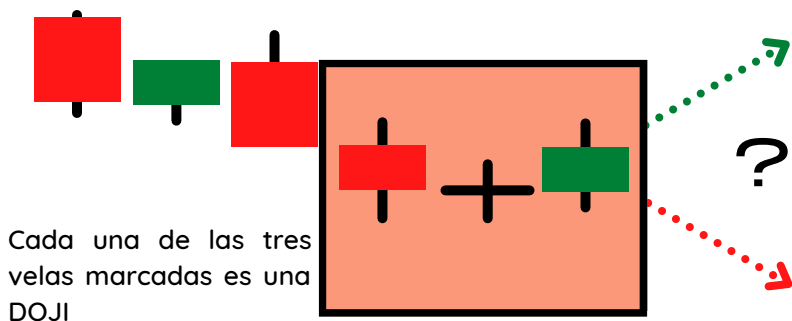
- Patrón de reversión
- Efectividad alta



# Patrones neutrales

## DOJI

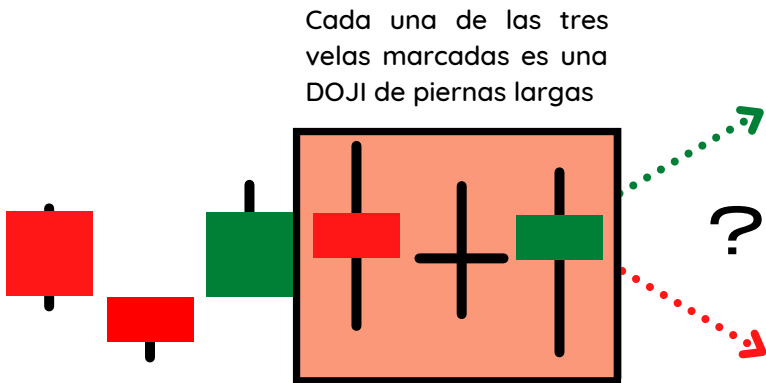
La DOJI nos indica una indecisión en el mercado. Estas velas tienen como característica principal poseer una mecha superior y una inferior más grandes que su cuerpo. Algunas de estas DOJIS tienen un precio de apertura que coincide con su precio de cierre, logrando que no exista un cuerpo real en la vela. No es recomendable operar este tipo de patrones sin tener experiencia previa en su operación.



- Patrón de indecisión
- Efectividad alta

# DOJI de piernas largas

Al igual que la DOJI, la DOJI de piernas largas suele tener un cuerpo inexistente o muy pequeño, la diferencia entre estos dos patrones esta en el tamaño de sus mechas. La DOJI de piernas altas posee mechas de gran tamaño indicándonos una gran volatilidad además de indecisión.

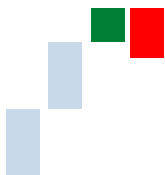


- Patrón de indecisión
- Efectividad alta

# Resumen

## Envolvente bajista

Patrón de reversion.  
Efectividad alta.



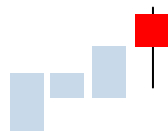
## Lapida o Bearish DOJI

Patrón de reversion.  
Efectividad media-alta.



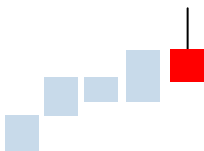
## Hombre colgado

Patrón de reversion.  
Efectividad alta.



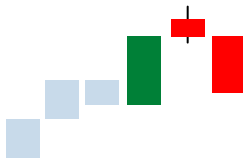
## Estrella fugaz

Patrón de reversion.  
Efectividad media-baja.



## Estrella del atardecer

Patrón de reversion.  
Efectividad alta.



## Cubierta de nube negra

Patrón de reversion.  
Efectividad alta.



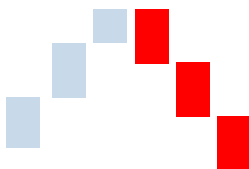
## Harami bajista

Patrón de reversion.  
Efectividad alta.



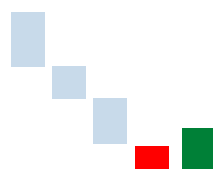
## Tres cuervos negros

Patrón de reversion.  
Efectividad alta.



## Envolvente alcista

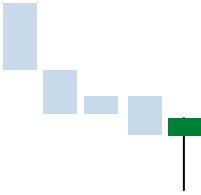
Patrón de reversion.  
Efectividad alta.



# Resumen

## Libélula o Bullish DOJI

Patrón de reversión.  
Efectividad media-alta.



## Martillo

Patrón de reversión.  
Efectividad alta.



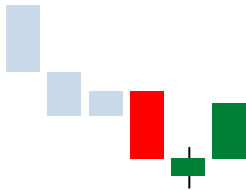
## Martillo invertido

Patrón de reversión.  
Efectividad media.baja.



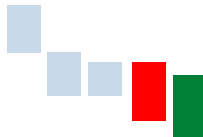
## Estrella del amanecer

Patrón de reversión.  
Efectividad alta.



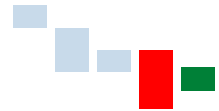
## Perforación

Patrón de reversión.  
Efectividad alta.



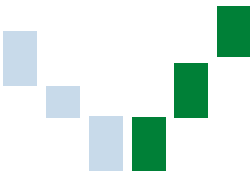
## Harami alcista

Patrón de reversión.  
Efectividad baja.



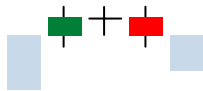
## Tres soldados blancos

Patrón de reversión.  
Efectividad alta.



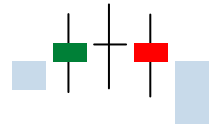
## DOJI

Patrón de indecisión.  
Efectividad alta.



## DOJI de piernas largas

Patrón de indecisión.  
Efectividad alta.



# TRADING **FX**

¡Esperamos que este contenido te ayude a mejorar tu Trading!

Para seguir aprendiendo, síguenos con un click en:



Aprende a analizar, operar, utilizar indicadores y mucho más con nuestros videos



Recibe señales y análisis gratis.



Analiza, aprende y diviértete junto a nosotros con operativas en VIVO.



Aprende de manera didáctica y sencilla con tips, consejos y reflexiones de trading.

---

## Contacto

---